

70周年の春を迎えて

校長 加藤 明良

例年になく早い春の訪れとなり、すでに初夏の気配も感じられる中、本太中学校創立70年目の春がやってまいりました。

このたびの人事異動により、4月1日付で着任いたしました加藤明良(かとう あきよし)と申します。歴史と伝統ある本太中学校に赴任できましたことに、大変うれしく思うとともに、その職責の重さを身に染みて感じているところです。保護者や地域の皆様からのご理解とご協力をいただきながら、本太中学校生徒のために、全力で学校経営に取り組んでまいりますので、何卒よろしくお願ひ申し上げます。

私は、教師として「常に子どもと共にありたい」と願ひ、子どもの目線、子どもの気持ち、願ひに立った指導を心がけてまいりました。しかし、現実には自分の気持ちを素直に出せない子ども、非行・問題行動に走る子どもなどにも直面してきました。そんな中、どんな子どもでも、他人から少しでもよく思われたい、よりよい人間になりたいという願ひを持っており、その願ひを少しでも引き出すことができるよう努力してきました。思春期を迎える中学生にとって、心の葛藤は当然です。大人へ向かって心も体も大きく成長する中学生に対して、一人ひとりに真正面から真剣に向き合っ

てまいります。

さて、本年度の学校経営方針を次のとおり設定いたしました。

- (1) 生徒一人ひとりが、来がい・居がい・ひとみ輝く場所のある学校づくり
- (2) 教職員の創意工夫を生かした安全で安心な学校づくり
- (3) 伝統を継承し、地域に根ざし、地域に誇れる特色ある学校づくり

学校は子どもたちにとって、毎日楽しく、目を輝かせる場面が必ずある場所だと思います。そして、安全に配慮された環境の下、子どもたちが安心して生活できる場でなくてはなりません。加えて、公立学校の使命として保護者はもとより地域の願ひを生かすことや、地域の皆さんの誇り、拠り所、ふるさと、といった役割を担うべきと考えています。今年度は本太中学校創立70周年という節目となります。ぜひ、この節目となる年に、学校の使命、役割をもう一度原点に戻って見つめなおし、次の新しい時代に向かって、なすべきことを考えていく一年にしていきたいと思います。

4・5月 行事予定

日	曜	4月行事予定	給食		
			1	2	3
1	日	春季休業日	×	×	×
2	月	春季休業日	×	×	×
3	火	春季休業日	×	×	×
4	水	春季休業日	×	×	×
5	木	春季休業日	×	×	×
6	金	春季休業日 準備登校	×	×	×
7	土		×	×	×
8	日		×	×	×
9	月	A 始業式 入学式(午前中) 保護者会(1年:PTA役員選出) 保健委員(12:10~保健室)	×	×	×
10	火	A 短縮 身体測定(2・3年) 新歓・部紹介ハーサル 部活動継続届提出 安全点検日	×	×	×
11	水	A 新入生歓迎会・部活動紹介 給食開始 清掃開始 部活動見学・仮入部期間(~25)	○	○	○
12	木	A 歯科健診(1)9:00~ シェイクアウト訓練(1) PTA合同委員会(16:00~ 第3会議室)	○	○	○
13	金	A 身体測定(1年)	○	○	○
14	土		×	×	×
15	日		×	×	×
16	月	B I 期試行期間 生徒委員会	○	○	○
17	火	B 全国学力・学習状況調査(3年 45×5)	○	○	○
18	水	B	○	○	○
19	木	B 心と生活のアンケート(1) 保護者会(2年)14:10~※2年生生活は再登校 尿検査(1) 各委員会・合同委員会(PTA) 食育の日	○	○	○
20	金	B 特別日課 集団下校訓練 部活動本入部届用紙配付	○	○	○
21	土		×	×	×
22	日		×	×	×
23	月	A 月①~④ 保護者会(3年)14:10~ 部活動本入部届提出(1年 ~4/25) ノーテレビ・ノーゲームデー	○	○	○
24	火	A 部長・委員長会(1)(予算) ふれあい・夢ファーム(8組)	○	○	○
25	水	A 保護者会(1年・8組)14:10~※1年生は下校・部活動なし 尿検査予備	○	○	○
26	木	A 歯科健診(2)9:00~ 眼科検診13:30~ 部活動本入部開始	○	○	○
27	金	A 金①~④+⑤歌練⑥離任式 ※完全下校時間 17:00	○	○	○
28	土		×	×	×
29	日	昭和の日 北(1)	×	×	×
30	月	振替休日	×	×	×

日	曜	5月行事予定	給食		
			1	2	3
1	火	B 特別日課 木①~⑥ 内科検診(男9:00~女13:30~) 部長・委員長会(2)(予算・壮行会)	○	○	○
2	水	B 金①~⑥	○	○	○
3	木	憲法記念日	×	×	×
4	金	みどりの日	×	×	×
5	土	こどもの日	×	×	×
6	日		×	×	×
7	月	A	○	○	○
8	火	A ⑥(※クラス討議) 学総硬式テニス(~11)	○	○	○
9	水	A 特別日課 耳鼻科検診(全学年 13:30~)	○	○	○
10	木	A 木③④⑤⑥①② 家庭訪問期間(~17 屋帰りの会(1・2年 ゴミ拾い)) PTA(本部会9:00~ 運営委員会10:30~)	○	○	○
11	金	A 試験前部活動停止・職員入室制限 チャレンジスクール(~17)※以下C・S PTA総会15:00~(体育館) 部活動保護者会16:00~(体育館 各教室) 市代表者会議	○	○	○
12	土	C・S	×	×	×
13	日		×	×	×
14	月	B 月①~⑤+火⑤ C・S	○	○	○
15	火	B C・S	○	○	○
16	水	B 月⑤金⑤⑥火⑥火③④ 尿検査(2) C・S	○	○	○
17	木	B C・S	○	○	○
18	金	B 中間テスト(1)	○	○	○
19	土	B 特別日課 土曜授業(1) テスト+学活等(学校公開)+携帯 中間テスト(2) 食育の日	×	×	×
20	日		×	×	×
21	月	A 前期教育実習開始 ※いじめアンケート・スローガン(~26)	○	○	○
22	火	A 朝礼日課(よい授業アンケート) 通信陸上大会(1)	○	○	○
23	水	A 通信陸上大会(2) NO T・G	○	○	○
24	木	A 通信陸上大会(3)	○	○	○
25	金	A 計画訪問1 PTA歓送迎会(18:30受付 ハミンダイコウ) 開校を記念する日	○	○	○
26	土		×	×	×
27	日		×	×	×
28	月	B 朝礼(壮行会・実習生紹介)	○	○	○
29	火	B 内科検診(男9:00~女13:30~) ⑤授業公開(3年)⑥修学旅行説明会 県学総(硬式テニス)	○	○	○
30	水	B 管弦楽教室 心電図(1学年)9:00~ 県学総(硬式テニス)	○	○	○
31	木	B いじめ撲滅強化月間(~6/30)	○	○	○

学校教育目標

「心身ともに健康で 思いやりの心を持ち 主体的に学ぶ生徒の育成」
 ○よく考える生徒 ○和を大切にしている生徒 ○心身を鍛える生徒

- ◇授業日数 3月—17日 4月—15日 5月—22日
- ◇安全点検の結果 3月 特に異常はありませんでした。
- ◎さいたま市「すくすく のびのび 子どもの生活習慣向上」キャンペーン
- 毎月19日は、食育の日『早寝・早起き・朝ごはんデー』です。朝ごはんをしっかりとりましょう。
- 毎月23日は、『ノーテレビ・ノーゲームデー』です。子どもがお手伝いをする機会をつくりましょう。

職員の異動がありました

1 転出・退職された先生・職員のみなさん……「ありがとうございました」

<退職職員>

定年退職 教諭 松井 靖 (3年間) 教諭 戸田 哲 (1年間)
退職 教諭 古屋 孝雄 (1年間) 教諭 長濱 勤 (1年間)

<任期満了>

・さわやか相談員 原 陽子 (6年間)
・スクールアシスタント 谷口 夕美 (4年間) 鈴木 康子 (1年間)
・学校図書館司書 稲垣 春奈 (3年間)

<転出職員>

・校長	五十嵐 友一	(1年間)	さいたま市立	植水小学校校長へ
・教頭	浅野 克裕	(3年間)	さいたま市立	大谷中学校校長へ
・教諭	寺島 毅	(理科 7年間)	さいたま市立	常盤中学校へ
・教諭	藤巻 理絵	(GS 5年間)	さいたま市立	岩槻中学校へ
・教諭	宇津木 直緒子	(特学 5年間)	さいたま市立	さくら草特別支援学校へ
・教諭	河合 裕	(社会 3年間)	さいたま市立	岩槻中学校へ
・教諭	神田 恵	(GS 7年間)	さいたま市立	南浦和中学校へ
・教諭	伊澤 雅裕	(数学 6年間)	さいたま市立	泰平中学校へ
・教諭	濱田 祐矢	(理科 3年間)	さいたま市立	木崎中学校へ
・教諭	及川 いずみ	(保体 2年間)	さいたま市立	日進中学校へ
・教諭	渡邊 正平	(数学 1年間)	さいたま市立	東浦和中学校へ
・教諭	椋代 真紀	(GS 1年間)	さいたま市立	土屋中学校へ
・教諭	羅門 智明	(GS 1年間)	さいたま市立	東浦和中学校へ
・教諭	指宿 学	(初任者指導1年間)	さいたま市立	岸・与野東・与野西中学校へ
・校務	熊倉 由実子	(業務主査5年間)	さいたま市立	三室中学校へ

<休業中職員>

育児休業 市川 夏美 (栄養主任) 九里 亜紀 (保体)
出産休暇 保坂 美沙 (音楽)

2 転入された先生・職員のみなさん…「ようこそ本太中学校へ」

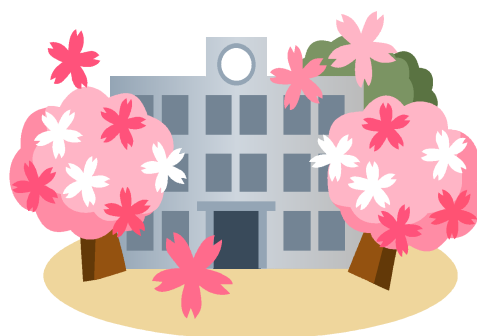
・校長	加藤 明良	(理科)	さいたま市教育委員会学校教育課次長より
・教頭	内田 崇史	(社会)	さいたま市立植竹中学校より
・教諭	坪 亨	(数学)	さいたま市立大砂土中学校より
・教諭	鈴木 勝幸	(GS)	さいたま市立植竹中学校より
・教諭	山崎 麻美	(理科)	さいたま市立岸中学校より
・教諭	畑 一恵	(社会)	新採用
・教諭	石川 大樹	(理科)	新採用
・教諭	松井 靖	(数学)	さいたま市立本太中学校より
・教諭	麻生 慎吾	(社会)	さいたま市立岸中学校より
・教諭	池田 規人	(技家)	さいたま市立与野西中学校より
・教諭	唐澤 裕美	(特学)	さいたま市立与野東中学校より
・教諭	久田 香織	(音楽)	さいたま市立大谷口中学校より
・教諭	富田 ちとせ	(保体)	さいたま市立大宮北中学校より
・教諭	原 麻衣子	(GS)	さいたま市立常盤中学校より
・教諭	佐藤 龍寿	(保体)	さいたま市立三室中学校より
・教諭	坂本 隆	(GS)	
・教諭	初任者指導 週1	渡辺 修子 (理科)	さいたま市立大宮南中学校より
・教諭	初任者指導 週1	浜田 兼造 (数学)	さいたま市立大谷口中学校より

- ・校務 業務主査 安野 直美 さいたま市立大宮北小学校より
- ・さわやか相談員 山下 淑子 さいたま市立八王子中学校より
- ・スクールアシスタント 岡 紀久子 さいたま市立本太中学校より
- ・スクールアシスタント 松本 裕子 さいたま市立八上大久保中学校より
- ・学校図書館司書 保坂 葉子 さいたま市立植竹中学校より

3 平成30年度職員構成…「よろしくお願ひします」

学年・組	氏名	教科	部活動
1 学年主任	松井 靖	数学	野球部
1 年 1 組	木下 達哉	GS	卓球部 (男子)
1 年 2 組	佐山 和美	社会	剣道部
1 年 3 組	石川 大樹	理科	理科部
1 年 4 組	原 麻衣子	GS	テニス部 (共)
1 年 5 組	五十嵐 雄大	保体	野球部
1 年 6 組	渡邊 日菜	国語	バレー部 (女子)
特別支援学級担当	唐澤 裕美	特支	吹奏楽部
学年担任	藤本 明子	技・家	家庭科部
学年担任	久田 香織	音楽	吹奏楽部
学年担任	麻生 慎吾	社会	バレー部 (女子)
2 学年主任	宮田 好之	保体	サッカー部
2 年 1 組	鈴木 康平	理科	陸上部
2 年 2 組	山崎 麻美	理科	バスケット部 (男子)
2 年 3 組	畑 一恵	数学	バドミントン部 (共)
2 年 4 組	大井 陽平	社会	バスケット部 (男子)
2 年 5 組	田島 千穂	GS	バドミントン部 (男子)
2 年 6 組	広田 裕人	数学	ソフトボール部
2 年 7 組	赤田 美菜子	保体	ソフトボール部
特別支援学級担当	吉村 久美	特支	生活部
学年担任	七五三木 彩子	国語	バレー部 (男子)
学年担任	小西 悟士	美術	美術部
学年担任	坂本 隆	GS	バスケット部 (女子)
3 学年主任	山内 祥市	社会	バドミントン部 (女子)
3 年 1 組	星 涼子	GS	新体操部
3 年 2 組	高橋 啓介	理科	バスケット部 (女子)
3 年 3 組	坏 亨	数学	ソフトテニス部 (男子)
3 年 4 組	嶋津 裕子	数学	卓球部 (共)
3 年 5 組	鈴木 勝幸	GS	ソフトテニス部 (女子)
3 年 6 組	斎藤 あゆみ	国語	バレー部 (男子)
特別支援学級担当	藤田 舜	特支	陸上部
学年担任	池田 規人	技・家	サッカー部
学年担任	佐藤 龍寿	保体	剣道部
学年担任	富田 ちとせ	保体	卓球部 (女子)

校 長	加藤 明良	教務主任	相馬 兼人
教 頭	内田 崇史	1 学年主任	松井 靖
教務主任	相馬 兼人	2 学年主任	宮田 好之
養護教諭	高見 幸代	3 学年主任	山内 祥市
事務主事	滝下 雅司	生徒指導主任	坪 亨
事務主事	和田 仁美	進路指導主事	嶋津 裕子
栄養技師	江崎 多岐子	保健主事	星 涼子
業務主査	安野 直美	校内研修主任	広田 裕人
業務主任	吉添 まり子	司書教諭	七五三木彩子
学校地域連携コーディネーター	磯田 佳克	教育相談主任	藤本 明子
学校図書館司書	保坂 葉子	特別支援教育コーディネーター	田島 千穂
さわやか相談員	山下 淑子	衛生推進者	高見 幸代
スクールカウンセラー	市川 諭		
スクールソーシャルワーカー	印南 愛子		
A L T	ジュディ・トレンティノ	ディヴィス・ウォーレン・ジェイムス	
初任者指導教員	渡辺 修子		
初任者指導教員	浜田 兼造		
スクールアシスタント	岡 紀久子		
スクールアシスタント	松本 裕子		
用務担当	木村 順郎		
P T A 事務	星野 多美子		



第 1 回保護者会のお知らせ

下記のとおり、第1回保護者会を行いますのでお集まりください。

日 時 : 4月19日(木) 14:10～ 2年生 ※2年生の部活動は再登校
 4月23日(月) 14:10～ 3年生
 4月25日(水) 14:10～ 1年生・8組 ※1年生は下校・部活動なし

場 所 : 体育館

内 容 : 新学年職員紹介、挨拶

連 絡 : ・上履きをご持参ください。
 ・自動車での来校はご遠慮ください。



本校では、学校だよりや学年だより等を作成し、それらを地元自治会や市内小・中学校等へ配付しております。また、マスコミ取材等の対応をする場合がございます。その際、生徒の活動の様子を記録した写真や映像等が掲載されたり放送されたりすることがあります。掲載や放送に際しては、画像と氏名が一致した形で公になることがないように配慮いたしますが、お子様の写真掲載等につきまして、あらかじめ御理解、御了承くださいますようお願いいたします。

また、大会記録等で氏名の掲載をする場合もございます。

今年度、写真掲載や映像放送、氏名の掲載を御承認いただけない場合は、4月16日(月)までに、承諾しない旨を担任まで御連絡ください。

さいたま市交通遺児等奨学金の御案内

さいたま市では、交通事故により両親のいずれかが亡くなったり、心身に著しい障害がある状態となった場合において、その遺児等の保護者に対して奨学金(遺児等1人当たり月額2,000円)を支給しています。

● 奨学金の支給を受けることができる方

さいたま市内に住所を有し、小・中学校に通う遺児等の保護者(父若しくは母又はこれに準じる者で現に遺児等を養育している者)で、次のいずれかに該当する方

- (1) 交通事故により両親とも又はいずれかが死亡した遺児等の保護者
- (2) 交通事故により両親とも又はいずれかが心身に著しい障害がある状態(自動車損害賠償保障法施行令別表中障害の程度が3級以上の状態)になった遺児等の保護者

※ 申請に必要な書類は学校で配付していますので、奨学金の支給を希望される方は学校に申し出てください。継続して支給を希望される場合でも、年度ごとに申請が必要になります。